

# **PISTOLA PARA TANQUE DE PINTURA PRO-511T**



# **PDR**

**FERRAMENTAS PNEUMÁTICAS**

## **Manual de Operações**

[www.PDRPRO.com.br](http://www.PDRPRO.com.br)

## 1. DADOS TÉCNICOS

<b>Modelo</b>	<b>PRO-511T</b>
Tipo	Pistola para tanque de pintura
Bico Original	1,0 mm
Pressão de Trabalho	58 psi
Entrada de ar	1/4"
Peso líquido	0,50 Kg
Consumo de ar médio	5 a 9 pcm

**\*OBS:** As informações contidas neste manual poderão sofrer alterações sem aviso prévio por parte da BERLINER DO BRASIL MOTORES LTDA, com o intuito de aprimorar o produto.

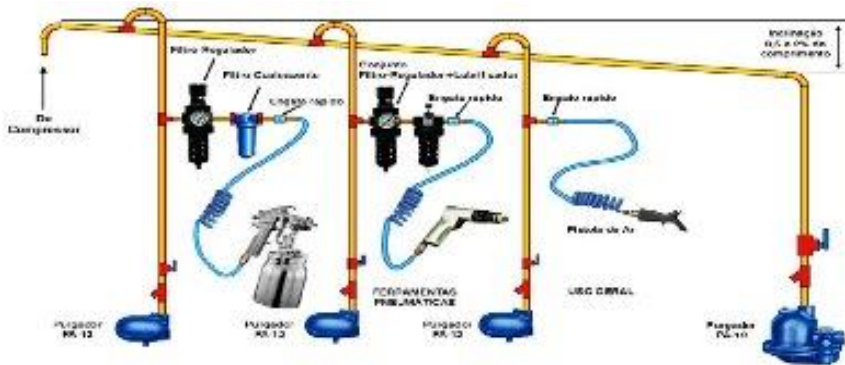
## 2. CARACTERÍSTICAS TÉCNICAS E OPERAÇÃO

- Esta é uma pistola de pintura para ser acoplada à um tanque de pintura;
- É ideal para pinturas de grandes superfícies, como pintura de carretas, tanques, baús, containers, estruturas metálicas e máquinas de grande porte;
- Esta pistola apresenta ótima qualidade de pintura, sendo indicada para acabamentos exigentes, atendendo aos mais altos requisitos dos profissionais de pintura;
- Antes de usar, leia as instruções de uso e segurança do seu tanque de pintura;
- Utilize sempre uma fonte de ar limpo, isento de umidade e óleo, usando uma mangueira com pelo menos 8 mm de diâmetro interno. Dependendo do comprimento da mangueira, um diâmetro interno maior pode ser necessário;
- Ajuste a pressão de ar do compressor entre 40 e 60 psi (pressão do ar que irá para a pistola);
- Ajuste a pressão do regulador de ar do tanque entre 5 e 15PSI apenas, para testar. (Verifique o manual do usuário do seu tanque de pintura antes de usar, e nunca exceda a pressão máxima indicada em seu manual.)
- Conecte as mangueiras de ar e de fluído do seu tanque de pintura à sua pistola PRO-511T (mangueiras não inclusas). A mangueira de ar, vindo do seu tanque, à entrada de ar da pistola (peça 34), e a mangueira de fluído, vindo do seu tanque, à entrada de fluído da pistola (peça 38).
- Faça uma pulverização experimental;
- Regule o leque, abrindo ou fechando o Botão de regulagem do leque (peça 17);
- Pulverize uma pequena área, para ajustar a velocidade de trabalho e o acabamento desejado. Se o acabamento estiver muito seco ou áspero, a quantidade de material é muito pequena em relação à pressão do ar. Gire no sentido anti-horário, o Botão de ajuste do fluído (33), ou diminua a pressão do ar no filtro regulador do tanque de pintura;

- Mantenha sempre a pistola perpendicular à superfície que está sendo pintada;
- Não mova a pistola em arco. O movimento em arco produz camada de tinta não uniforme;
- Recomenda-se que a pistola seja mantida à uma distância de 15 à 20 cm da superfície;
- A posição da capa de ar determina a posição do leque. Gire a capa de acordo com as necessidades da aplicação
- Use uma máscara de proteção para evitar inalação de tinta e solventes;

### **3. MANUTENÇÃO E LIMPEZA**

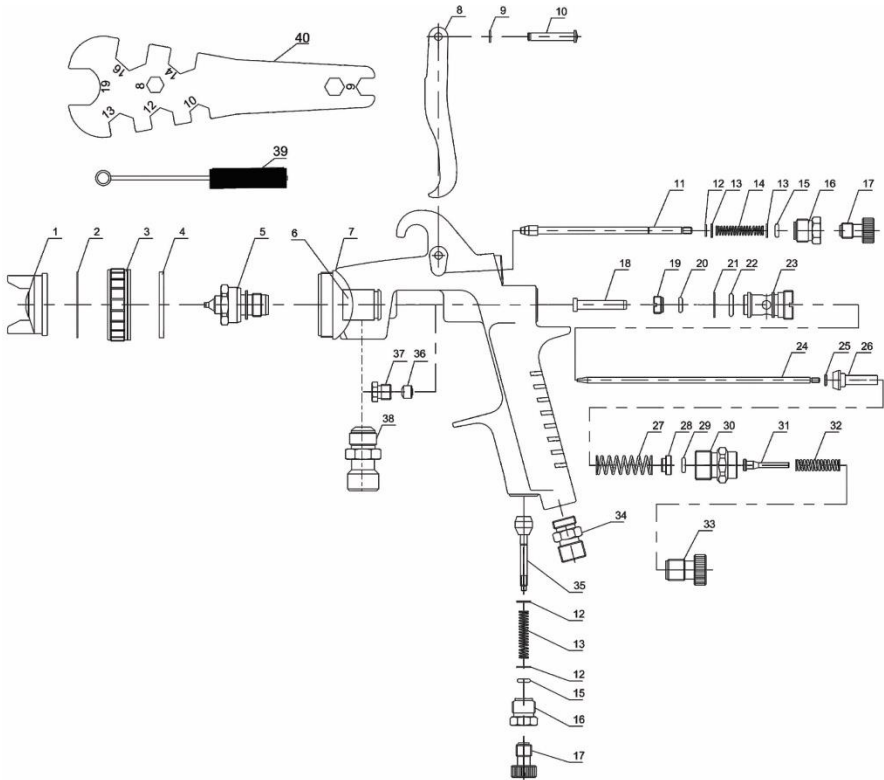
- Verifique o manual do usuário do seu tanque de pintura para realizar a limpeza do tanque corretamente;
- Recomenda-se que a limpeza seja feita sempre após cada uso do equipamento;
- Desconecte a pistola da linha de ar comprimido;
- Abra totalmente o botão de ajuste de fluido, aperte o gatilho e deixe fluir solvente pelas passagens de fluido até que o mesmo saia completamente limpo;
- Limpe o corpo da pistola com um pano embebido em solvente, evite estopa;
- Retire a capa de ar e lave-a em solvente usando escova ou pincel de cerda macia. Em seguida enxugue a capa com um jato de ar;
- Se for necessário, limpe os orifícios da capa usando uma cerda macia. Nunca use objetos duros, pois isto pode danificar os orifícios, causando um leque de pulverização distorcido;
- Para evitar danos à agulha, certifique-se de acionar o gatilho e mantê-lo assim enquanto estiver apertando ou soltando o bico de fluido, ou remover o botão de ajuste do fluido para liberar a pressão da mola;
- Só remova o bico de fluido em caso de troca ou entupimento interno;



## 4. PROBLEMAS E SOLUÇÕES

- A tinta sai de forma espirrada ou falhada;
  - Pouca tinta na caneca, tinta não filtrada, bico solto, vedação dianteira da agulha danificada, bico e agulha sujos
- Jato torto para direita ou esquerda;
  - Furos da capa de ar estão sujos, ou obstruídos, ou a capa de ar danificada.
- Bico ou jato ovalizado;
  - A capa de ar está obstruída no orifício central
- Vazamento de tinta no bico;
  - Bico solto, ou sujeira entre o bico e agulha, ou bico e agulha com desgaste.
- Vazamento de tinta na vedação dianteira da agulha;
  - Vedação dianteira da agulha se danificou, ou está ausente.
- Atomização incorreta;
  - Pressão na entrada de ar muito baixa, ou material muito viscoso, ou pressão na entrada de ar muito alta, ou material de viscosidade muito baixa.

## 4. VISTA EXPLODIDA



**5. LISTA DE PEÇAS**

511T-01	CAPA DE AR	1
511T-02	ANEL TRAVA (INCLUSO NA PÇ 01)	1
511T-03	PORCA TRAVA (INCLUSO NA PÇ 01)	1
511T-04	ANEL DE VEDAÇÃO (INCLUSO NA PÇ 01)	1
511T-05	BICO DE FLUÍDO	1
511T-06	CORPO INTERNO	1
511T-07	CARCAÇA	1
511T-08	GATILHO	1
511T-09	ANEL TRAVA	1
511T-10	PINO DO GATILHO	1
511T-11	HASTE DO AJUSTE DO LEQUE	1
511T-12	ANEL TRAVA	1
511T-13	JUNTA	4
511T-14	MOLA	2
511T-15	O-RING	2
511T-16	BUCHA DO LEQUE	2
511T-17	BOTÃO DE AJUSTE DO LEQUE	2
511T-18	HASTE DA VÁLVULA	1
511T-19	PORCA DA VÁLVULA	1
511T-20	O-RING	1
511T-21	VEDAÇÃO	1
511T-22	O-RING	1
511T-23	BUCHA DA VÁLVULA	2
511T-24	AGULHA DE FLUÍDO	1
511T-25	O-RING	1
511T-26	VÁLVULA	1
511T-27	MOLA	1
511T-28	VEDAÇÃO	1
511T-29	O-RING	1
511T-30	BUCHA DO REGULADOR	1
511T-31	BUCHA DA AGULHA	1
511T-32	MOLA	1
511T-33	BOTÃO DE AJUSTE DO FLUÍDO	1
511T-34	ENTRADA DE AR	1
511T-35	AGULHA DE AJUSTE DE AR	1
511T-36	VEDAÇÃO	1
511T-37	PORCA DA AGULHA	1
511T-38	CONECTOR DE ENTRADA DE FLUÍDO	1
511T-39	ESCOVA	1
511T-40	CHAVE MÚLTIPLA	1

## CERTIFICADO DE GARANTIA

A BERLINER DO BRASIL MOTORES LTDA assegura ao proprietário deste equipamento garantia contra qualquer defeito de material ou de fabricação que nele apresentar no prazo de **06 (seis) meses**, contados a partir da data de aquisição, comprovado em nota fiscal pelo primeiro comprador. Está garantia cobre o conserto ou substituição gratuita das peças defeituosas e a mão de obra utilizada, desde que a critério de seu técnico credenciado, se constata falha em condições normais de uso.

A BERLINER DO BRASIL MOTORES LTDA declara a garantia nula e sem efeito, se este equipamento sofrer qualquer dano provocado por acidente agentes da natureza, uso em desacordo com o manual de instruções, ou ainda, no caso de apresentar sinais de violação, ajuste ou conserto por pessoas não autorizadas a BERLINER DO BRASIL MOTORES LTDA.

A BERLINER DO BRASIL MOTORES LTDA obriga-se a prestar os serviços acima referidos, tanto os gratuitos, como os remunerados, somente nas localidades onde mantiver postos de assistências técnicas autorizadas. Proprietário residente em outras localidades será, portanto, o único responsável pelas despesas e riscos de transporte deste equipamento a um posto de assistência técnica autorizada pela BERLINER DO BRASIL MOTORES LTDA mais próxima (ida e volta).

Nota: A garantia do equipamento somente será válida com a apresentação deste certificado preenchido e apresentação da nota fiscal.



Nome do comprador: \_\_\_\_\_

Data da compra: \_\_\_\_\_ Nota Fiscal nº: \_\_\_\_\_ Nº Série do Equipamento: \_\_\_\_\_