

PISTOLA DE PINTURA HVLP

PRO-550TF

NOVA VERSÃO – CORPO COM REVESTIMENTO EM TEFLON



PDR

FERRAMENTAS PNEUMÁTICAS

Manual de Operações

www.PDRPRO.com.br

1. DADOS TÉCNICOS

Modelo	PRO-550TF
Tipo	H V L P Gravidade
Bico Original	1,4 mm
Volume da Caneca	600 ml (branco ou preto)
Pressão de Trabalho	25 a 35 psi
Entrada de ar	1/4"
Peso líquido	0,52 Kg
Consumo de ar médio	8 pcm

***OBS:** As informações contidas neste manual poderão sofrer alterações sem aviso prévio por parte da BERLINER DO BRASIL MOTORES LTDA, com o intuito de aprimorar o produto.

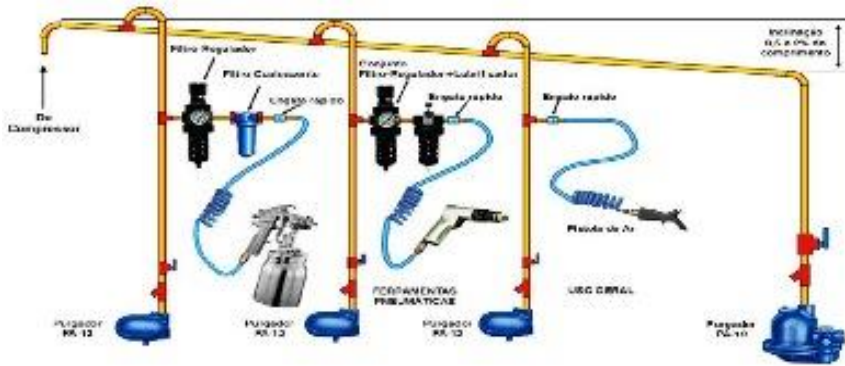
2. CARACTERÍSTICAS TÉCNICAS E OPERAÇÃO

- Esta é uma pistola de pintura com tecnologia HVLP (High Volume Low Pressure) alimentada por gravidade;
- Que proporciona alta eficiência em termos de qualidade de pintura e economia de tinta;
- É ideal para aplicação de materiais para revestimento e acabamentos, com exceção de materiais corrosivos e abrasivos. Proporciona economia de tinta, menos névoa e consequentemente redução de custos;
- Esta pistola opera com baixa pressão, sendo econômica devido ao pouco desperdício de tinta, já que a taxa de transferência de tinta é mais elevada que nas pistolas tradicionais;

- Por conta da excelente atomização da tinta, o trabalho com esta pistola resulta pouca névoa, o que representa significativa melhora do ambiente de trabalho;
- Esta pistola apresenta ótima qualidade de pintura, sendo indicada para acabamentos exigentes, atendendo aos mais altos requisitos dos profissionais de pintura;
- Monte a caneca na pistola;
- Conectar a pistola a uma fonte de ar limpo, isento de umidade e óleo, usando uma mangueira com pelo menos 8 mm de diâmetro interno. Dependendo do comprimento da mangueira, um diâmetro interno maior pode ser necessário;
- No regulador de pressão, ajuste aproximadamente entre 25 a 35 psi;
- Dilua a tinta a ser pulverizada conforme as instruções do fabricante do material filtre a tinta em peneira, antes de colocar na caneca da pistola de pintura;
- Faça uma pulverização experimental;
- Regule o leque, abrindo ou fechando o Botão de regulagem do leque (26);
- Pulverize uma pequena área, para ajustar a velocidade de trabalho e o acabamento desejado. Se o acabamento estiver muito seco ou áspero, a quantidade de material é muito pequena em relação à pressão do ar. Gire no sentido anti-horário, o Botão de ajuste do fluído (21), ou diminua a pressão do ar no filtro regulador;
- Mantenha sempre a pistola perpendicular à superfície que está sendo pintada;
- Não mova a pistola em arco. O movimento em arco produz camada de tinta não uniforme;
- Recomenda-se que a pistola seja mantida à uma distância de 15 à 20 cm da superfície;
- A posição da capa de ar determina a posição do leque. Gire a capa de acordo com as necessidades da aplicação
- Use uma máscara de proteção para evitar inalação de tinta e solventes;

3. MANUTENÇÃO E LIMPEZA

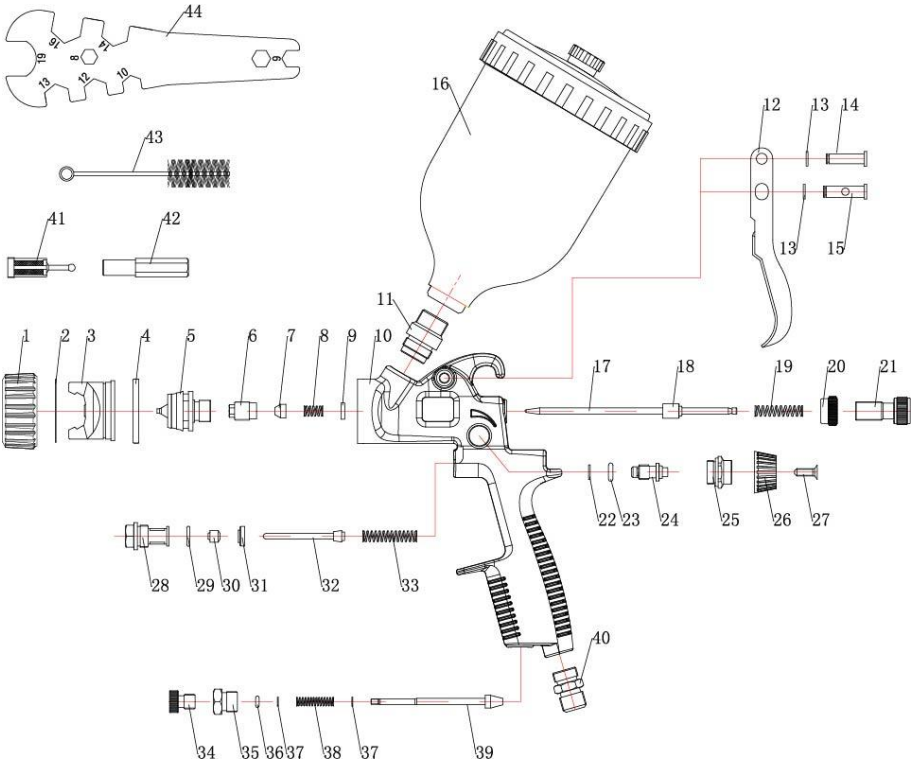
- Recomenda-se que a limpeza seja feita sempre após cada uso do equipamento;
- Desconecte a pistola da linha de ar comprimido;
- Limpe a caneca e coloque solvente limpo na mesma;
- Abra totalmente o botão de ajuste de fluído, aperte o gatilho e deixe fluir solvente pelas passagens de fluído até que o mesmo saia completamente limpo;
- Limpe o corpo da pistola com um pano embebido em solvente, evite estopa;
- Retire a capa de ar e lave-a em solvente usando escova ou pincel de cerda macia. Em seguida enxugue a capa com um jato de ar;
- Se for necessário, limpe os orifícios da capa usando uma cerda macia. Nunca use objetos duros, pois isto pode danificar os orifícios, causando um leque de pulverização distorcido;
- Para evitar danos à agulha, certifique-se de acionar o gatilho e mantê-lo assim enquanto estiver apertando ou soltando o bico de fluído, ou remover o botão de ajuste do fluído para liberar a pressão da mola;
- Só remova o bico de fluído em caso de troca ou entupimento interno;
- Para a limpeza de rotina não é necessário remover a caneca;



4. PROBLEMAS E SOLUÇÕES

- A tinta sai de forma espirrada ou falhada;
 - Pouca tinta na caneca, tinta não filtrada, bico solto, vedação dianteira da agulha danificada, bico e agulha sujos
- Jato torto para direita ou esquerda;
 - Furos da capa de ar estão sujos, ou obstruídos, ou a capa de ar danificada.
- Bico ou jato ovalizado;
 - A capa de ar está obstruída no orifício central
- Vazamento de tinta no bico;
 - Bico solto, ou sujeira entre o bico e agulha, ou bico e agulha com desgaste.
- Vazamento de tinta na vedação dianteira da agulha;
 - Vedação dianteira da agulha se danificou, ou está ausente.
- Atomização incorreta;
 - Pressão na entrada de ar muito baixa, ou material muito viscoso, ou pressão na entrada de ar muito alta, ou material de viscosidade muito baixa.

4. VISTA EXPLODIDA



5. LISTA DE PEÇAS

Nº	REF	DESCRIÇÃO	QT
1	550TF-01	PORCA TRAVA DA CAPA DE AR (INCLUSO NA PÇ 03)	1
2	550TF-02	ANEL TRAVA DA CAPA DE AR (INCLUSO NA PÇ 03)	1
3	550TF-03	CAPA DE AR	1
4	550TF-04	VEDAÇÃO	1
5	550TF-05	BICO DE FLUÍDO 1.4MM	1
6	550TF-06	PARAFUSO DA AGULHA	1
7	550TF-07	GAXETA DA AGULHA	1
8	550TF-08	MOLA DA AGULHA	1
9	550TF-09	VEDAÇÃO DA AGULHA	1
10	550TF-10	CORPO DA PISTOLA	1
11	550TF-11	CONECTOR (INCLUSO NA PÇ 10)	1
12	550TF-12	GATILHO	1
13	550TF-13	ANEL TRAVA	2
14	550TF-14	PINO	1
15	550TF-15	PINO	1
16	550TF-16	COPO PLÁSTICO COMPLETO (BRANCO)	1
16	550TF-16P	COPO PLÁSTICO COMPLETO (PRETO)	1
17	550TF-17	AGULHA DE PINTURA 1.4MM	1
18	550TF-18	ASSENTO DA VÁLVULA	1
19	550TF-19	MOLA DA AGULHA	1
20	550TF-20	TRAVA PARA AJUSTE DO FLUÍDO	1
21	550TF-21	AJUSTE DO FLUÍDO	1
22	550TF-22	ARRUELA	1
23	550TF-23	O-RING	1
24	550TF-24	VÁLVULA DO LEQUE	1
25	550TF-25	BUCHA DO LEQUE	1
26	550TF-26	BOTÃO DO REGULADOR DO LEQUE	1
27	550TF-27	PARAFUSO PHILIPS	1
28	550TF-28	BUCHA DO GATILHO	1
29	550TF-29	O-RING	1
30	550TF-30	JUNTA	1
31	550TF-31	JUNTA	1
32	550TF-32	HASTE DO GATILHO	1
33	550TF-33	MOLA DO GATILHO	1
34	550TF-34	CONTROLE DE AR	1
35	550TF-35	BUCHA TRAVA	1
36	550TF-36	O-RING	1
37	550TF-37	O-RING	2
38	550TF-38	MOLA DA VÁLVULA	1
39	550TF-39	VÁLVULA DE AR	1
40	550TF-40	CONECTOR DE AR	1
41	550TF-41	FILTRO PLÁSTICO	1
42	550TF-42	CHAVE SOQUETE	1
43	550TF-43	ESCOVA DE LIMPEZA	1
44	550TF-44	CHAVE MÚLTIPLA	1
45	550TF-KIT 1.4	KIT DE CAPA, BICO E AGULHA 1.4MM	-

CERTIFICADO DE GARANTIA

A BERLINER DO BRASIL MOTORES LTDA assegura ao proprietário deste equipamento garantia contra qualquer defeito de material ou de fabricação que nele apresentar no prazo de **06 (seis) meses**, contados a partir da data de aquisição, comprovado em nota fiscal pelo primeiro comprador. Está garantia cobre o conserto ou substituição gratuita das peças defeituosas e a mão de obra utilizada, desde que a critério de seu técnico credenciado, se constata falha em condições normais de uso.

A BERLINER DO BRASIL MOTORES LTDA declara a garantia nula e sem efeito, se este equipamento sofrer qualquer dano provocado por acidente agentes da natureza, uso em desacordo com o manual de instruções, ou ainda, no caso de apresentar sinais de violação, ajuste ou conserto por pessoas não autorizadas a BERLINER DO BRASIL MOTORES LTDA.

A BERLINER DO BRASIL MOTORES LTDA obriga-se a prestar os serviços acima referidos, tanto os gratuitos, como os remunerados, somente nas localidades onde mantiver postos de assistências técnicas autorizadas. Proprietário residente em outras localidades será, portanto, o único responsável pelas despesas e riscos de transporte deste equipamento a um posto de assistência técnica autorizada pela BERLINER DO BRASIL MOTORES LTDA mais próxima (ida e volta).

Nota: A garantia do equipamento somente será válida com a apresentação deste certificado preenchido e apresentação da nota fiscal.



Nome do comprador: _____

Data da compra: _____ Nota Fiscal nº: _____ Nº Série do Equipamento: _____