

ANTES DE UTILIZAR O EQUIPAMENTO

1. O presente modelo caracteriza-se como aparelho elétrico. Deve-se tomar todos os cuidados e precauções necessárias para não ocasionar acidentes.
2. O equipamento requer conexão TERRA na tomada de força (tomada 2P + T).
3. Resíduos podem ser emitidos durante o trabalho.
4. Utilize óculos protetores durante os serviços.
5. Utilize luvas apropriadas que sejam isolantes elétricos e térmicos, preferencialmente de couro.

ATENÇÃO

1. O uso ininterrupto do equipamento poderá causar aquecimento do cabo. Aguarde até que se esfrie para continuar o trabalho. Após o término dos trabalhos com a máquina, NÃO ENROLE o cabo até que o mesmo esteja totalmente frio.
2. Por se tratar de máquina geradora de descargas elétricas de alta potência, é obrigatório o uso de EPIs.
3. Atentar para que não haja outros fios elétricos fixados ou embutidos no local a ser reparado, evitando curtos circuitos ao contato com o grampo aquecido.

APRESENTAÇÃO

BAND FIXA



Fig. 1

DADOS TÉCNICOS

Modelo: BAND FIXA	
Tensão.....	220 V monofásico
Frequência.....	50/60 Hz
Potência Efetiva.....	0,50 KVA
Potência Máxima (3 Seg).....	0,70 KVA
Consumo em Vazio.....	2 W
Cabo de Acionamento.....	2 Mts
Peso (máquina).....	4,5 Kg

Dimensões (Caixa)

Altura.....	23,0 cm
Largura.....	15,5 cm
Comprimento.....	12,0 cm

Fabricada por:
BAND EQUIPAMENTOS E MÁQUINAS REPUXADORAS LTDA EPP

PAINEL DE COMANDO



Fig. 2

Botão de Regulagem

Regula a potência de fixação dos grampos na peça. Quanto maior sua potência, maior será o poder de derretimento da peça para fixação

Botão Liga/Desliga

Liga e Desliga o equipamento. Quando ligado uma luz estará acesa.

Sugestão de Utilização

Para os grampos 1, 2, 3, 4 e 5 trabalhe com a o botão de regulagem de potência entre as posições 1 e 2. Já para o grampo 6, utilize a regulagem a partir da posição 2.

PUNHO DE ACIONAMENTO

Trava de Ajuste

Trava as hastes de fixação dos grampos para adaptar o punho a qualquer um dos 6 grampos disponíveis. Girar para a esquerda da ou direita para aumentar ou diminuir o tamanho entre as hastes.

Hastes de Encaixe dos Grampos

Hastes que possuem os orifícios para o encaixe dos grampos.

Botão de Acionamento

Aciona o equipamento. Matenha pressionado para utilizar o equipamento e solte para desligar o disparo.



Fig. 3

GRAMPOS DISPONÍVEIS

Grampo 1

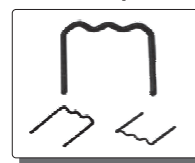


Fig. 4

Grampo 2

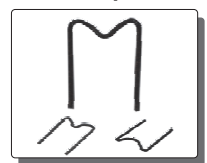


Fig. 5

Grampo 3



Fig. 6

Grampo 4



Fig. 7

Grampo 5

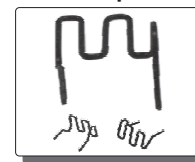


Fig. 8

Grampo 6

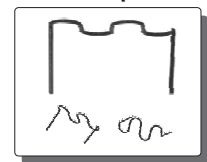


Fig. 9

INSTRUÇÕES BÁSICAS DE MANUSEIO

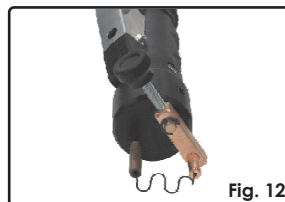
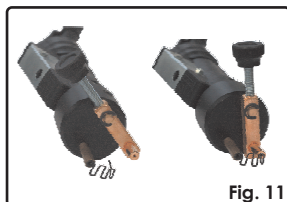
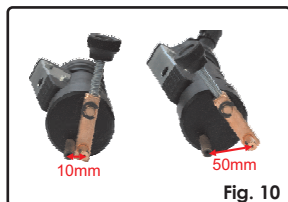
Fixar a peça a ser reparada em um suporte próprio para que a mesma não se mova durante o serviço de reparação. A movimentação da peça durante o processo pode ocasionar danos à mesma.

1. PREPARAÇÃO DO EQUIPAMENTO

A Band Equipamentos desenvolveu um punho de acionamento universal no qual é possível utilizar grampos com espessura de até 1,5mm e comprimento entre as hastes de 10mm a 50mm (Fig. 10) devido à existência de vários tipos e tamanhos de grampo.

1.a - Analise o rompimento da peça a ser reparada e identifique qual o melhor grampo a ser utilizado.

1.b - Identificado o grampo que será utilizado, solte a trava de ajuste do tamanho do grampo no punho de acionamento, insira o grampo desejado nos orifícios das hastes de fixação deixando-os somente com a parte superior do grampo para fora das hastes. Caso tenha dificuldade em encaixá-los, pode haver resíduos nos orifícios, para limpar encaixe uma das hastes dos grampos e faça movimentos circulares para retirar o resíduo e continuar o trabalho. Gire a trava de ajuste até que sinta uma leve pressão. (Fig. 11)



2. UTILIZAÇÃO DO EQUIPAMENTO

2.a - Ligue o equipamento na tomada e pressione o botão Liga/Desliga no painel de comando. Deve ficar na posição "I" (Fig. 13) .

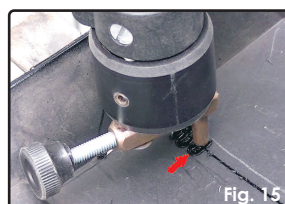
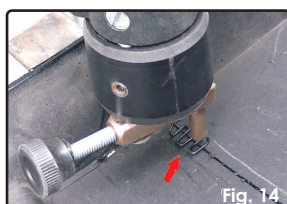
2.b - Gire o botão de regulagem de potência até a posição 1 para iniciar o trabalho. Você deverá analisar a peça a ser reparada em sua espessura e tipo de material para realizar a regulagem do equipamento.

Cada peça possui uma característica diferente, então sempre comece com a menor regulagem de potência, avaliando se há a necessidade de aumentar a mesma.

2.c - Para fixar o grampo, escoste o mesmo na peça no local a ser reparado (Fig. 14) e pressione o botão de acionamento do punho pelo tempo necessário para que o grampo penetre na peça e faça a fixação da mesma, se fundindo com a peça (Fig. 15).

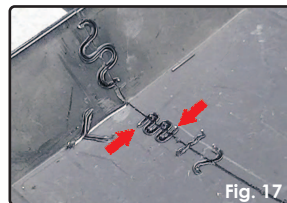
OBSERVAÇÃO: Durante o processo é necessário utilizar uma leve pressão do punho contra a peça para que o grampo fique fundido às partes da peça. Deve-se tomar cuidado para que o grampo não transpasse para a outra face da peça para não danificá-la. Também não se deve movimentar o punho durante a aplicação, pois o mesmo poderá danificar a peça e não haverá a correta fixação da mesma.

2.d - Após esta primeira aplicação dos grampos, caso ele não consiga penetrar a peça, deverá ser aumentada a potência girando o botão de regulagem no sentido horário até a posição desejada para que o grampo penetre sem dificuldades e seja fundido junto com a peça.



2.e - Terminada a fixação, deve-se puxar o punho na posição vertical em relação ao grampo, para que o mesmo se solte do punho e fique fixado na peça (Fig. 16).

2.f - Após o término do serviço, corte as hastes dos grampos fixados com um alicate (não acompanha o equipamento) e faça o acabamento caso seja necessário. (Fig. 17)



O QUE ACOMPANHA - BAND FIXA

- 01 Máquina BAND FIXA
- 01 Punho de Acionamento
- 01 Kit de Grampos sortidos

ASSISTÊNCIA TÉCNICA

Todas as máquinas e acessórios que são fabricados pela **Band Equipamentos e Máquinas Repuxadoras Ltda Epp.** possuem assistência técnica em oficinas credenciadas ou direto na fábrica. Para quaisquer esclarecimentos ou dúvidas ligue:

Pabx: (0xx11) 4606 - 1066

Importante:

As fotos, imagens e logotipos contida neste manual são meramente ilustrativas e são de propriedade exclusiva da **Band Equipamentos e Máquinas Repuxadoras Ltda EPP.** Qualquer utilização indevida dos mesmos, total ou parcialmente sem a devida autorização acarretará no acionamento de processo judiciais cabíveis a cada caso.

A **Band Equipamentos e Máquinas Repuxadoras Ltda EPP.** reserva-se ao direito de efetuar quaisquer modificações ou alterações no equipamento ou em qualquer um de seus acessórios sem prévio aviso.

Em caso de requerimento de atualização de componentes do conjunto **BAND FIXA**, inclusive a máquina, interna ou externamente por parte do consumidor, este deverá efetuar a devida remuneração dos gastos que vierem a ocorrer.

BAND EQUIPAMENTOS E MÁQUINAS REPUXADORAS LTDA EPP
Telefone: (11) 4606-1066 / E-mail: band@bandequipamentos.com.br
Acesse: www.bandequipamentos.com.br